

Gebruiksaanwijzing
Oorspronkelijke gebruiksaanwijzing

Elektrisch
gazontrimmer


Attentie!

Lees vóór de eerste ingebruikneming deze handleiding grondig door en neem hierbij absoluut de veiligheidsvoorschriften in acht.



Gebruiksaanwijzing

Oorspronkelijke gebruiksaanwijzing

 Lees deze gebruiksaanwijzing grondig voor u de machine voor het eerst gebruikt en hou altijd rekening met de veiligheidsvoorschriften!

Om de prestaties van uw bosmaaier gedurende lange tijd te vrijwaren, dient u de onderhoudsaanwijzing nauwkeurig na te leven.

Als u na het bestuderen van deze gebruiksaanwijzing nog vragen heeft, kunt u altijd terecht bij uw SOLO-verkoper.

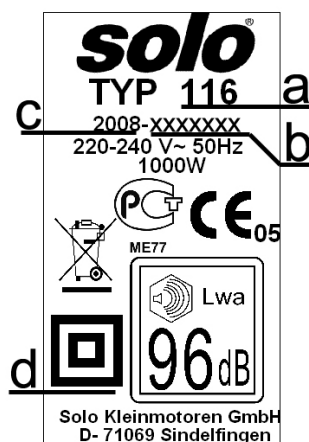
CE conformiteitsverklaring → De CE-conformiteitsverklaring in een **afzonderlijke bijlage** maakt deel uit van deze gebruiksaanwijzing.

Verpakking en afvalfase

Bewaar de originele verpakking om de zaag te beschermen tegen transportschade als ze moet worden getransporteerd. Als u het verpakkingsmateriaal niet meer nodig heeft, moet het overeenkomstig de plaatselijke voorschriften worden weggedaan. Verpakkingsmateriaal uit karton is een grondstof die opnieuw kan worden gebruikt of gerecycleerd.

Als de machine niet meer kan worden gebruikt, moet ze overeenkomstig de lokale voorschriften worden weggedaan.

Kenplaatje



- a: Typebenaming
- b: Serienummer
- c: Bouwjaar
- d: Doppelt schutzisoliert

Symbolen

Volgende symbolen worden gebruikt op de machine en in deze gebruiksaanwijzing:

	Wees uiterst voorzichtig als u met de machine omgaat
	Voor ingebruikname en voor alle onderhouds-, montage- en reinigingswerken de handleiding grondig lezen
	Voor u de motor start, de gehoor- en gezichtsbescherming opzetten
	Opgelet, voorwerpen kunnen hoog worden weggeslingerd
	De minimale afstand ten opzichte van andere personen bedraagt 15 meter
	Als de netkabel of de verlengkabel beschadigd raakt, de stekker onmiddellijk loskoppelen
	De machine niet gebruiken wanneer het regent
	Geen gebruik maken van metalen snijdgarnturen. Altijd gebruikmaken van voor deze machine toegestane maaiaccessoires.
	Wanneer u met en aan de machine werkt, veiligheidshandschoenen dragen
	Vaste schoenen met stevige zolen, bij voorkeur veiligheidsschoenen dragen
	Elektrische toestellen horen niet thuis in het huishoudelijk afval. Breng de machine, het toebehoren en de verpakking naar een containerpark.

Met het oog op de constante verdere ontwikkeling van onze apparaten zijn wijzigingen in de leveringsomvang op het vlak van vorm, techniek en uitvoering voorbehouden.

Verder kunnen geen aanspraken worden afgeleid uit informatie en afbeeldingen in deze handleiding.

Inhoudsopgave

	Blz.
1. Veiligheidsvoorschriften	3
1.1 Netaansluiting en verlengkabel	3
1.2 Voorgescreven gebruik / Algemene veiligheidsvoorschriften	4
1.3 Werkkleding	4
1.4 Tijdens het transport van het apparaat	4
1.5 Voor de aansluiting op het stroomnet	5
1.6 Tijdens het werk	5
1.7 Bij onderhoud, reiniging en herstellingen	5
2. Leveringsomvang	6
3. Bedienings- en functieonderdelen	6
4. Technische gegevens	7
5. Voorbereiding van het werk.....	8
5.1 Montage handgreep-loop	8
5.2 Montage van de bescherming	8
5.3 Montage van het snijwerktuig	9
5.4 Draagriem instellen	9
5.5 Aansluiting op het stroomnet	9
6. Gebruik van de gazontrimmer	10
6.1 Toepassingsgebieden	10
6.2 Correcte werkwijze met de gazontrimmer	10
6.3 Maaidraad bijregelen	11
6.4 Tips om uzelf te behelpen	11
7. Gebruiks- en onderhoudsinstructies	12
7.1 Algemene gebruiks- en onderhoudsinstructies	12
7.2 Tandwielsmering	12
7.3 Reinigen	12
7.4 Stilleggen en opbergen	12
8. Garantie	13
9. Aan slijtage onderhevige onderdelen	13

1. Veiligheidsvoorschriften

1.1 Netaansluiting en verlengkabel

- Als verlengkabel voor de netaansluiting mogen enkel verlengkabels met de hiernaast vermelde minimale geleiderdoorsnede worden gebruikt, op voorwaarde dat ze toegelaten zijn voor gebruik in open lucht.

Kabellengte tot	Minimale geleiderdoorsnede
7 m	1,2 mm ²
15 m	1,6 mm ²
30 m	2,0 mm ²

 - DIN 57282/H07 RN-F
 - De koppelingen van de aansluitkabels moeten uit rubber bestaan of met rubber bekleed zijn.
 - Als een kabeltrommel wordt gebruikt, moet de kabel volledig worden afgewikkeld.
- Ga na of de spanning van het stroomnet overeenkomt met de informatie op het kenplaatje van de machine.
- Het stopcontact moet met minstens 16 A beveiligd zijn.
- Voor uw veiligheid is het aan te bevelen een verliesstroomschakelaar met een nominale foutstroom $i_{\Delta} \hat{=} 30$ mA te gebruiken

1.2 Voorgeschreven gebruik / Algemene veiligheidsvoorschriften

De gazontrimmer mag uitsluitend worden gebruikt om gras, riet, onkruid en wildgroei ter hoogte van de grond te maaien. Voor andere doeleinden mag de gazontrimmer niet worden gebruikt (zie paragraaf 6.1 "Toepassingsgebieden").



Lees deze handleiding vóór de eerste ingebruikneming zorgvuldig door en bewaar deze op een veilige manier. Gebruik deze machine met speciale voorzichtigheid.

Het niet naleven van de veiligheidsinstructies kan levensgevaarlijk zijn. Volg de ongevalpreventievoorschriften van de beroepsverenigingen. De gebruiksaanwijzing moet altijd beschikbaar zijn op de plaats waar de machine wordt gebruikt. Ze moet door iedereen worden gelezen die belast is met werken aan de machine (ook onderhoud, verzorging en herstelling).

- Als u voor de eerste keer met een dergelijke machine werkt, laat de verkoper dan uitleggen hoe u er veilig mee omgaat.
- De machine niet blootstellen aan regen. Gebruik de machine niet in een vochtige of natte omgeving.
- Kinderen en jongeren onder 18 jaar mogen niet met deze machine werken; uitgezonderd zijn jeugdige personen boven 16 jaar die onder toezicht een opleiding volgen.
- Hou personen en dieren op een veilige afstand van het werkkerrein. De minimale afstand bedraagt 15 meter. Let met name op kinderen en op dieren die zich in het struikgewas ophouden. Als een persoon of een dier dichterbij komt, dient u onmiddellijk de machine en het snijwerktuig te stoppen. De gebruiker is verantwoordelijk voor gevaren of ongevallen die ontstaan voor andere personen en hun eigendom.
- Deze machine mag uitsluitend aan personen worden uitgeleend of doorgegeven die met dit type, de bediening en de handleiding vertrouwd zijn. Geef altijd deze handleiding mee.
- Als u met deze machine werkt, dient u in goede conditie, uitgerust en gezond te zijn.
- Onder invloed van alcohol, drugs of medicamenten die het reactievermogen kunnen beïnvloeden, mag deze machine niet worden gebruikt.
- Breng geen wijzigingen aan bestaande veiligheidsvoorzieningen en bedieningsonderdelen aan.
- De machine mag uitsluitend in bedrijfsveilige staat worden gebruikt - **gevaar voor ongevallen!** Controleer de gazontrimmer vóór elk gebruik.
- Er mogen uitsluitend accessoires en aanbouwonderdelen worden gebruikt die door de fabrikant geleverd en uitdrukkelijk voor de bevestiging op dit type vrijgegeven zijn. Als u de draadkop gebruikt, mag u de kunststof-snijdraad nooit vervangen door een staaldraad. Bij elk snijwerktuig moet altijd de overeenkomstige aanraakbeveiliging worden gebruikt.
- Als u snijwerktuigen verwisselt, altijd de motor uitschakelen en de stekker uittrekken, zodat de motor niet ongewenst kan starten.
- Een betrouwbaar gebruik en de veiligheid van uw apparaat hangen ook van de kwaliteit van de gebruikte reserveonderdelen af. Uitsluitend originele reserveonderdelen gebruiken. Enkel originele onderdelen stammen uit de productie van het apparaat en garanderen derhalve de maximale kwaliteit qua materiaal, maatvastheid, functie en veiligheid. U verkrijgt de originele reserve- en accessoireonderdelen bij uw vakhandelaar. Hij beschikt ook over de noodzakelijke lijsten met reserveonderdelen, om de vereiste nummers van de reserveonderdelen te kunnen nagaan. Hij wordt doorlopend over detailverbeteringen en vernieuwingen in het programma van reserveonderdelen geïnformeerd. Hou er ook rekening mee dat bij het gebruik van niet originele onderdelen geen garantievergoeding mogelijk is.
- Wanneer het apparaat niet wordt gebruikt, moet het zo veilig worden afgezet dat er niemand gevaar loopt. De motor moet worden afgezet.

Wie niet let op de veiligheids-, bedienings- of onderhoudsinstructies, is ook aansprakelijk voor alle daardoor veroorzaakte schade en gevolgschade.

1.3 Werkkleding

Om verwondingen te vermijden, dient u de voorgeschreven kledij en beschermuitrusting te gebruiken terwijl u met deze machine werkt. De kleding moet doelmatig zijn, d.w.z. nauw aanliggen (bijv. combipak), maar mag niet hinderlijk zijn.

Draag geen sjaal, das, sieraden of andere kledingstukken die vastgekneld kunnen raken in de machine, in het struikgewas of in takken. Lang haar moet worden samengebonden en beschermd (hoofddoek, muts, helm e.d.).



Draag vaste schoenen met stevige zool - liefst veiligheidsschoenen met stalen punt.

Draag veiligheidshandschoenen met antislip grijpoppervlak.

Gebruik een persoonlijke oorbescherming en gezichtbescherming (bijv. veiligheidsbril).

1.4 Tijdens het transport van het apparaat

- Zet tijdens het transport altijd de motor af!
- Draag of transporteer de gazontrimmer nooit terwijl het werktuig draait.

1.5 Voor de aansluiting op het stroomnet

Controleer voor elk gebruik of de volledige machine in bedrijfsveilige toestand verkeert.

- De aan-uitschakelaar moet soepel werken en automatisch terugkeren naar de stoppositie.
 - Het snijwerktuig en de aanraakbeveiliging moeten goed vastzitten en in perfecte staat verkeren.
 - De op het toestel gemonteerde netkabel en de gebruikte verlengkabel moeten in perfecte staat verkeren.
- Bij onregelmatigheden, duidelijke schade of als de goede werking beperkt is, mag u niet beginnen werken, maar dient u de machine te laten controleren in een werkplaats.

1.6 Tijdens het werk

- De gazontrimmer mag enkel worden gebruikt als hij volledig in elkaar gezet is..
- Werk omzichtig, met overleg en rustig, en breng geen andere mensen in gevaar.
 - Let op goede zicht- en lichtomstandigheden.
 - Blijf altijd binnen roepafstand van andere personen, die in een noodgeval hulp kunnen bieden.
 - Las tijdig pauzes in het werk in.
 - Wees attent op mogelijke bronnen van gevaar en tref navenante voorzorgsmaatregelen. Bedenk dat bij het gebruik van gehoorbescherming het waarnemen van geluiden beperkt is. Ook gevaar aankondigende akoestische signalen, geroep enz. kunnen niet worden gehoord.
 - Voorzichtig bij natheid, gladheid, op hellingen of oneffen terrein. Er bestaat verhoogd risico voor uitglijden!
 - Let op het risico van struikelen en op hindernissen zoals boomwortels, boomstronken, randen. Wees uiterst voorzichtig als u op hellingen werkt.
 - Controleer het werkterrein vooraf op stenen, gebroken glas, spijkers, draad en andere vaste voorwerpen. Verwijder deze voorwerpen, zodat ze niet door het snijwerktuig kunnen worden weggeslingerd of erin vastgekneld raken.
 - Let erop dat het snijwerktuig tijdens het inschakelen niet tegen voorwerpen en tegen de grond komt.
 - Hou de machine altijd met beide handen vast en zorg ervoor dat u veilig en stabiel staat.
 - Hou het snijwerktuig altijd onder de heup. Het draaiende werktuig mag niet van de grond worden opgetild.
 - Hou alle lichaamsdelen op een veilige afstand van het roterende snijwerktuig.
 - Hou de netkabel of de verlengkabel altijd op een veilige afstand van het snijwerktuig.
 - Gebruik een degelijke maaitechniek (zie paragraaf 6.2 "Correcte werkwijze met de gazontrimmer").
 - Bedenk dat ook lawaai een belasting voor het milieu teweegbrengt. Houd u eventueel aan rusttijden, die plaatselijk anders kunnen zijn.
- Als de gazontrimmer zich abnormaal gedraagt, dient u de motor uit te schakelen.
- Als u de aan-uitschakelaar loslaat, blijft het snijwerktuig nog enige tijd werken. Let erop dat het snijwerktuig tot stilstand gekomen is voor u de machine neerlegt.
- Voor u het snijwerktuig aanraakt – ook als u een verstopping wenst te verhelpen of als het snijwerktuig vastgeklemd zit – dient u de motor uit te schakelen, te wachten tot het snijwerktuig stilstaat en de netstekker af te trekken.

Eerste hulp

Voor een eventueel ongeval moet er altijd een EHBO-koffer voorhanden zijn op de werkplaats. Verbruikt materiaal moet onmiddellijk worden bijgevuld.

Opmerking:

Als personen met circulatiestoornissen te vaak worden blootgesteld aan vibraties, kan er schade optreden aan bloedvaten of aan het zenuwstelsel. Volgende symptomen kunnen ten gevolge van vibraties optreden aan vingers, handen of polsen: inslapen van lichaamsdelen, prikkelen, pijn, steken, verandering van de huidkleur of van de huid. Als deze symptomen worden vastgesteld, dient u een arts te raadplegen.

1.7 Bij onderhoud, reiniging en herstellingen

Voer uitsluitend die onderhouds- en reparatiewerkzaamheden zelf uit die in deze handleiding beschreven staan. Alle anderen werkzaamheden moeten door een geautoriseerde vakwerkplaats worden uitgevoerd.

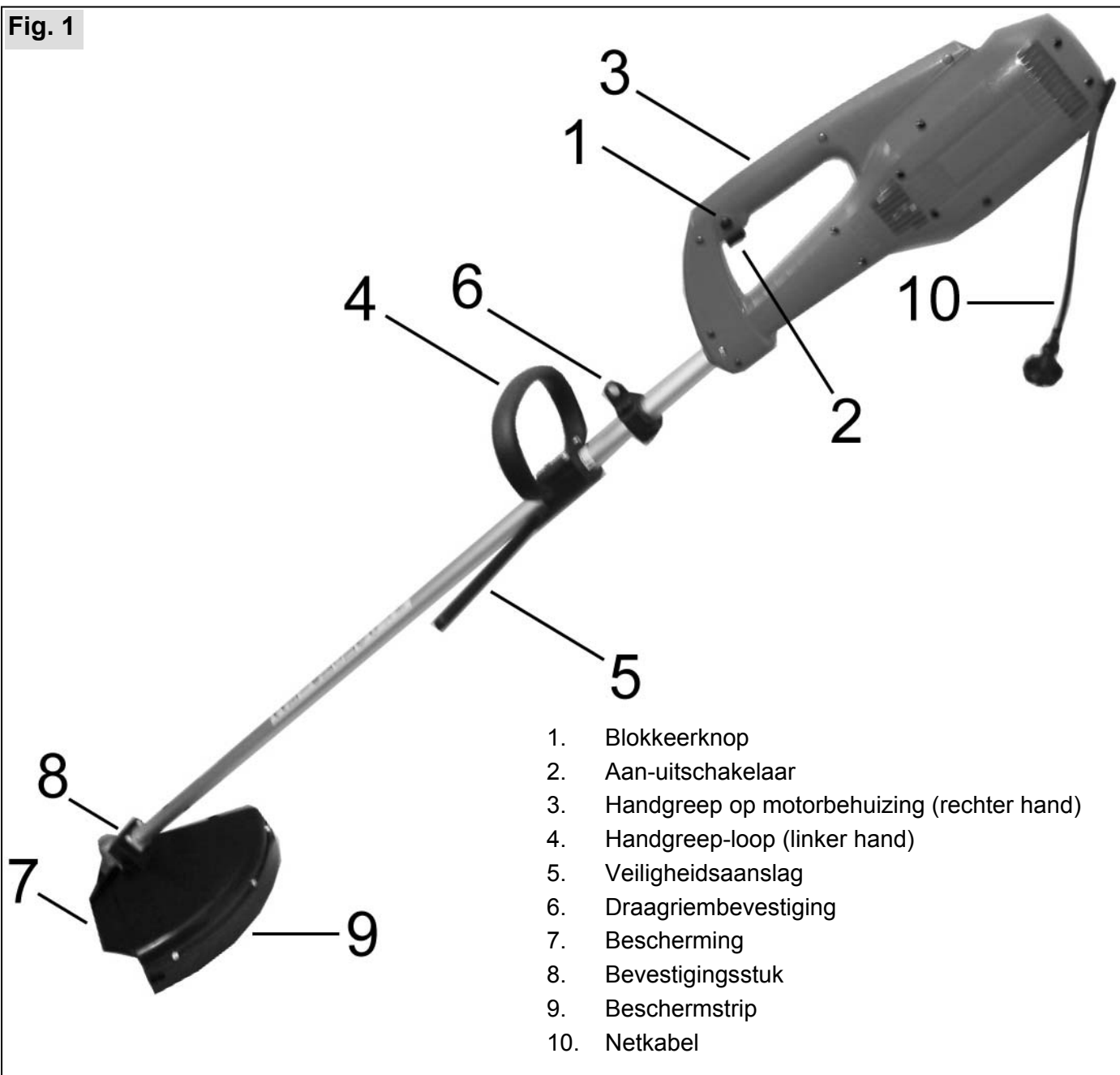
- Voor reinigings-, onderhouds- en herstelwerken moet de motor altijd worden uitgeschakeld en moet de netstekker worden afgetrokken.
- Bij alle reparaties mogen uitsluitend originele reserveonderdelen van de fabrikant worden gebruikt.
- De machine nooit – ook niet om te reinigen – nat afsprengen.

2. Leveringsomvang

- **Elektrisch gazontrimmer**, gedeeltelijk voorgemonteerd; volgende onderdelen zijn bijgeleverd en moeten nog worden gemonteerd
- **Handgreep-loop** (2 delen) en alle vereiste onderdelen voor de montage en afwerking
- **Draagriem**
- **Bescherming**, beschermstrip, draadafsnijmes met schroef en alle vereiste montageonderdelen voor de beveiliging
- **Snijwerktuig draadkop** met alle **montageonderdelen** die vereist zijn voor de montage van de draadkop
- **Bevestigingspen (Inbus sleutel)** (voor montage van het snijwerktuig)
- Deze **handleiding**
- De **CE-conformiteitsverklaring** in een **afzonderlijke bijlage** maakt deel uit van deze gebruiksaanwijzing

3. Bedienings- en functieonderdelen

Fig. 1



4. Technische gegevens

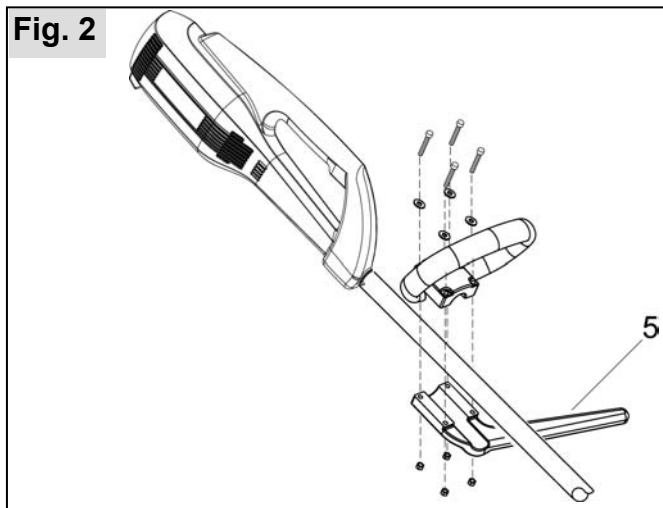
Motor type / motorvermogen	W	Elektromotor / 1000
Nominale spanning / frequentie van nominale spanning V / Hz		230 AC / 50
Beveiligingsklasse		II (doppelt schutzisoliert)
Verlengkabel (Accessoires)		DIN 57282/H07 RN-F
Nominaal toerental op het snijwerktuig	omw/min	6500 - 7500
Aandrijf-as - eigenschap / diameter	mm	Flexibel / 6,2
Maaiboom – materiaal / diameter	Ø mm	Aluminium / 25
Tandwielreductie		1,25 : 1
Snijwerktuig serie-uitvoering		2-draadkop; halfautomaat; Rechthoekprofiel, gedraaid Ø2,0 mm
Maaicirkeldiameter	mm	380
Afmetingen - Hoogte / Breedte / Lengte	mm	1750 / 380 / 240
Gewicht zonder bescherming en snijwerktuig	kg	4,5
Gewogen effectieve waarde van de versnelling (ISO 7916) Greep rechts / greep links	m/s ²	5,88 / 10,6
Geluidsdruk niveau LP _{eg} (EN 27917)	dB(A)	74,3
Geluidsvermogen L _{Weg} volgens EN ISO 3744 gemeten / gegarandeerd 95%	dB(A)	95,85 / 96

5. Voorbereiding van het werk

Om verzendingstechnische redenen wordt de machine gedeeltelijk gedemonteerd geleverd, zodat ze voor de ingebruikname in elkaar moet worden gezet.

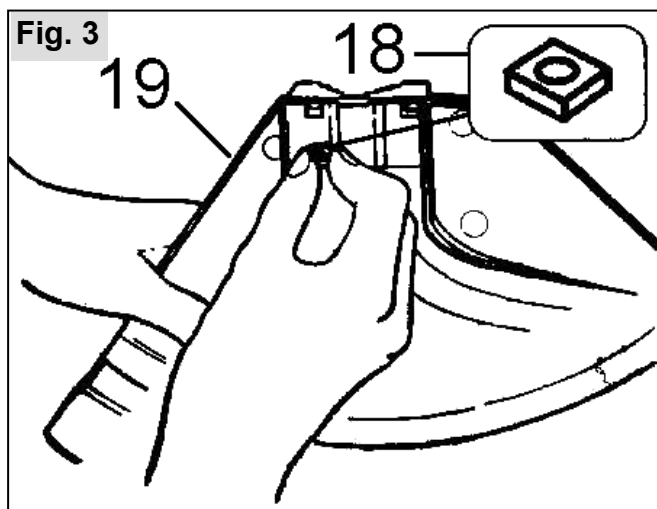
De machine mag enkel worden gebruikt als ze volledig in elkaar gezet is.

5.1 Montage handgreep-loop

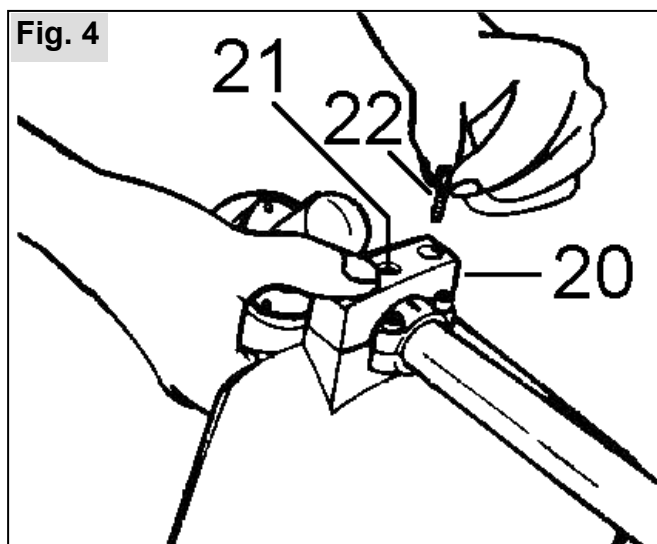


- De veiligheidsaanslag (5) moet, gezien vanuit het standpunt van de gebruiker, naar links gericht worden gemonteerd.
- De schroeven eerst slechts licht bevestigen.
- De greep overeenkomstig de lichaamsgrootte in de optimale positie schuiven.
- Pas daarna de schroeven vastdraaien.

5.2 Montage van de bescherming



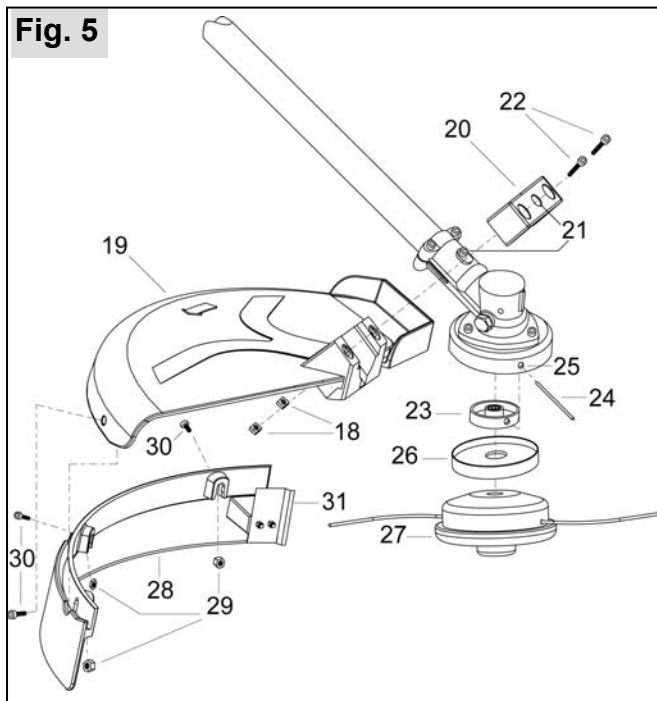
De twee vierkante moeren (18) langs onder in de bescherming (19) plaatsen.



Het bevestigingsstuk (20) zo op het drijfwerk plaatsen, dat de drijfwerkschroef in de middelste boring (21) zit.

Met de twee schroeven (22) de bescherming bevestigen in de buitenste boringen van het bevestigingsstuk.

5.3 Montage van het snijwerktuig



- Het drukstuk (23) op de drijfwerkas plaatsen..
- De drijfwerkaandrijfjas met het drukstuk zo draaien, dat de uitsparing voor de bevestigingspen (Inbus sleutel) (24) overeenkomt met de uitsparing in de wikkelbeveiliging (25) of de drijfwerkkast.
- De bevestigingspen insteken om de drijfwerkaandrijfjas te blokkeren.
- De volledige draadkop (27) met bijkomende draadwikkelbeveiliging (26) op de drijfwerkaandrijfjas tegen het drukstuk schroeven. Opgelet: linkse draad! De draadkop linksom vastzetten.
- De beschermstrip (28) langs onder op de beveiliging steken. Daartoe de zeskantmoeren (29) in de beschermstrip steken en de beschermstrip met de drie schroeven (30) monteren.

Opgelet: Als de draadkop wordt gebruikt, de bosmaaier nooit starten als de beschermstrip niet opgestoken is en het draadafsnijmes (31) niet gemonteerd is.

Opmerking: Als de draadlengte wordt bijgesteld (zie par. "6.3 Maaidraad bijregelen"), snijdt het draadmes (31) het draaduiteinde tijdens de werking automatisch op de juiste lengte.

5.4 Draagriem instellen

Stel, voor u begint te maaien, de draagriem en de handgreep in volgens uw lichaamsgrootte.

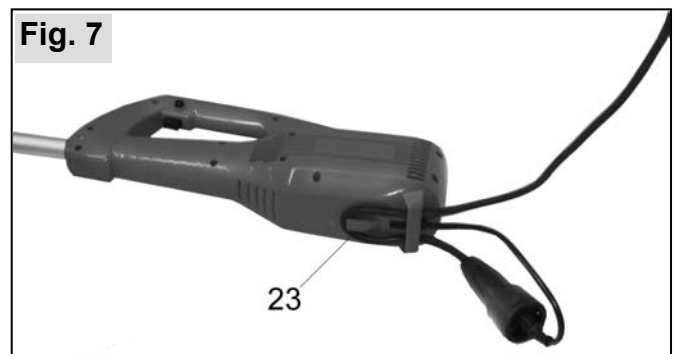
Leg de éérschouderriem over de linker schouder zodat de riemhaak, nadat u de riemlengte hebt aangepast, op uw rechter heup rust.

De bosmaaier met gemonteerd snijwerktuig zo uitbalanceren, dat het snijwerktuig, zonder dat de hangende bosmaaier met de handen wordt aangeraakt, net boven de grond zweeft.

Als het snijwerktuig meer dan 10 cm boven de grond zweeft, moet de draagriembevestiging dichterbij de motor worden bevestigd.

Als het werktuig op de grond rust, moet de draagriembevestiging dichterbij de handgreep-loop worden bevestigd.

5.5 Aansluiting op het stroomnet



De verlengkabel altijd op de kabelhouder (23) op het motorhuis bevestigen.

Om los te koppelen, altijd direct aan de netstekker trekken, nooit aan de kabel trekken om de stekker los te koppelen.

6. Gebruik van de gazontrimmer

6.1 Toepassingsgebieden

De met een draadkop uitgeruste gazontrimmer mag uitsluitend worden gebruikt om gras te maaien – speciaal geschikt in de buurt van hindernissen – en om licht onkruid en wildgroei ter hoogte van de grond te snijden. De draadkop is speciaal geschikt voor een zachte snede, bijv. om netjes te snijden rond bomen en palen.

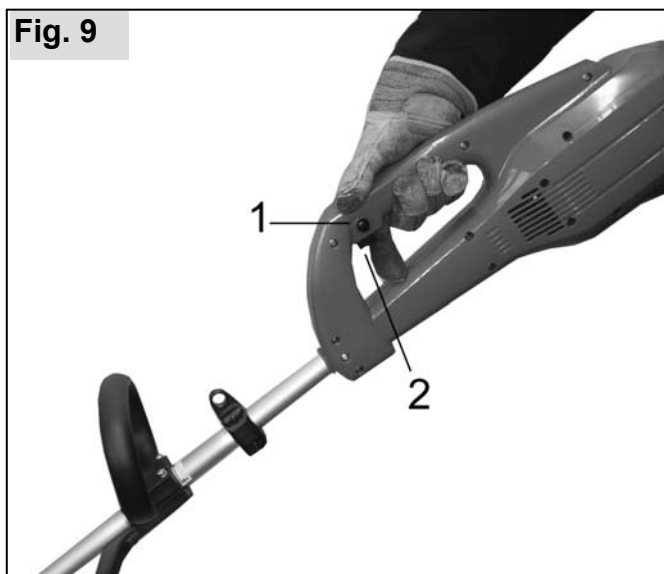
6.2 Correcte werkwijze met de gazontrimmer

Hou tijdens het werk met de gazontrimmer rekening met de veiligheidsvoorschriften.

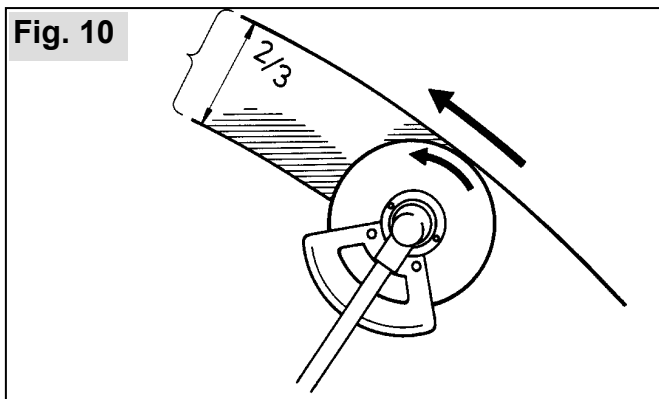


Draag de machine rechts naast u.

Benader het maaigoed in uitgeschakelde toestand en schakel dan de motor in voor u in het maaigoed gaat.



Duw met de duim eerst op de blokkeerknop (1) en druk dan met de wijsvinger op de aan-uitschakelaar (2). Laat de blokkeerknop weer los. Om de motor uit te schakelen, de aan-uitschakelaar loslaten.



Steek het werktuig van rechts voor 2/3 in het maaigoed en werk met de machine zoals met een zeis, door stapsgewijs vooruit te gaan en het maaigoed van rechts naar links te bewerken.

Als u onregelmatigheden vaststelt of als het maaigoed vastgeraakt is ter hoogte van het snijwerktuig of de aanraakbeveiliging, dient u de motor onmiddellijk uit te schakelen. Rem het snijwerktuig af door op de grond te duwen tot het snijwerktuig tot stilstand is gekomen. Trek de stekker af en verwijder gras, kreupelhout e.d. uit de werktuighouder. Controleer de volledige machine op haar bedrijfsveilige toestand.

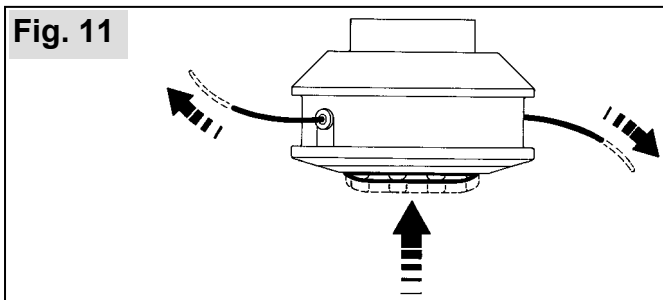
Als u de draadkop gebruikt, mag u uitsluitend met de toegelaten lengte van de snijdraad werken. Als de aanraakbeveiliging juist gemonteerd is en de beschermstrip opgestoken is, worden de draden altijd op de toegelaten lengte ingekort (in de beschermstrip gemonteerd draadafsnijmes). Als de snijdraad te lang is, bestaat er extreem gevaar voor verwondingen en kan de motor overbelast en beschadigd raken.

Als u met de draadkop werkt, moet de beschermstrip met gemonteerd draadafsnijmes altijd op de standaard-aanraakbeveiliging gemonteerd zijn.

6.3 Maaidraad bijregelen

Als een halfautomatische draadkop wordt gebruikt:

Fig. 11



(schematische voorstelling)

Bij onbelaste werking verschillende keren met de draaiende draadkop op begroeide ondergrond tikken. De snijdraad komt een stukje vrij. De draadverlenging bedraagt ca. 30 mm per ontgrendeling. Overtollige draadlengtes worden door het draadafsnijmes gecorrigeerd.

6.4 Tips on uzelf te behelpen

Storing	Mogelijke oorzaak	Oplossing
Motor start niet	<ol style="list-style-type: none"> 1. Geen stroomvoorziening 2. Snijwerktuig geblokkeerd 	<ol style="list-style-type: none"> 1a. Controleer de netkabel en de verlengkabel. 1b. Controleer het stopcontact (bijv. ander elektrisch toestel). 2. Koppel de netstekker los en maak de snijzone vrij.
Snijwerktuig draait niet, terwijl de motor draait	<ol style="list-style-type: none"> 1. Flexibele as gebroken 2. Flexibele as verkeerd gemonteerd 	<ol style="list-style-type: none"> 1. Neem contact op met een werkplaats 2. Neem contact op met een werkplaats
Maaidraad wikkelt niet af	<ol style="list-style-type: none"> 1. Maaidraad opgebruikt 2. Opwikkelrol geblokkeerd, maaidraad in de knoop 	<ol style="list-style-type: none"> 1. Stekker loskoppelen en nieuwe maaidraad bevestigen 2. Stekker loskoppelen, draadkop openen, maaidraad opnieuw opwickelen, vervuiling verwijderen van opwikkelrol en weer op de juiste manier monteren

7. Gebruiks- en onderhoudsinstructies

7.1 Algemene gebruiks- en onderhoudsinstructies

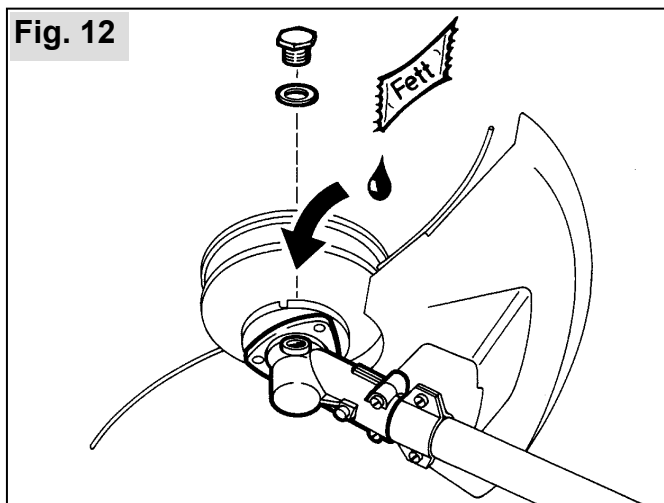
Het onderhoud en de reparatie van moderne apparaten en hun voor de veiligheid relevante modules vereisen een gekwalificeerde vakopleiding en een van speciale gereedschappen en testapparaten voorziene werkplaats. De fabrikant adviseert daarom alle niet in deze handleiding beschreven werkzaamheden altijd door een vakwerkplaats te laten uitvoeren. De vakman beschikt over de vereiste scholing, ervaring en uitrusting, om u de telkens goedkoopste oplossing te kunnen aanbieden. Hij helpt u met raad en daad verder.

Na een inlooptijd van ca. 5 bedrijfsuren moeten alle bereikbare schroeven en moeren worden gecontroleerd op vastzitten en evtl. worden vastgedraaid.

Het snijwerktuig moet met korte intervallen en bij duidelijke onregelmatigheden of verstoppingen ter hoogte van het snijwerktuig of de bescherming worden gecontroleerd. Daartoe moet de motor uitgeschakeld zijn en moet het snijwerktuig stilstaan. Trek de stekker af en verwijder gras, kreupelhout e.d. uit de werktuighouder.

7.2 Tandwielsmering

Voor de smering van de kegelwieloverbrenging moet het speciaal transmissievloeivet van SOLO (bestelnr. 0083180) worden gebruikt. Controleer de vulling met smeervet wekelijks en vul eventueel bij (ca. om de 20 - 50 bedrijfsuren).



Verwijder de sluitschroef aan de zijkant. Vul smeervet bij (bijvulhoeveelheid: 5-10 g) als er aan de binnenkant van de schroefopening geen vet zichtbaar is.

Draai de sluitschroef opnieuw vast.

Opgelet: Niet te veel vet voorzien, want het vet zou tot oververhitting in het drijfwerk kunnen

leiden. De behuizing van het drijfwerk mag nooit volledig met vet gevuld zijn.

Tip: Vul in voorkomend geval slechts maximaal 5g bij en controleer liever vaker (bijv. telkens voor het werk begint) of er nog vet zichtbaar is.

Als u niet zeker bent, kunt u gerust contact opnemen met uw werkplaats.

7.3 Reinigen

Voor reinigingswerken moet de motor altijd worden uitgeschakeld en moet de netstekker worden afgetrokken



Spuit de machine nooit nat af.

- Met een handborstel alle resten van snijmateriaal verwijderen uit het snijgedeelte.
- Om de volledige machine te reinigen, enkel een droge of licht vochtige doek gebruiken. Geen reinigingsproducten met oplosmiddelen of bijtende reinigingsmiddelen gebruiken. Voor de aansluiting op het stroomnet mag er op en in de motorbehuizing in geen geval vocht aanwezig zijn.

7.4 Stilleggen en opbergen

Bewaar de machine bij voorkeur op een droge en veilige plaats. Er mogen geen open vuren of dergelijke in de omgeving voorkomen. Onbevoegd gebruik – met name door kinderen – moet worden vermeden.

8. Garantie

SOLO garandeert een perfecte kwaliteit en neemt de kosten op zich voor verbetering achteraf door het vervangen van defecte onderdelen in het geval van materiaal- of fabricagefouten die binnen de garantieperiode na de dag van de verkoop optreden. Let erop dat in sommige landen specifieke garantievoorwaarden gelden. Informeer bij twijfel bij uw verkoper. Hij is als verkoper van het product verantwoordelijk voor de garantie.

Wij vragen uw begrip ervoor dat voor de volgende schadeoorzaken geen garantie kan worden geaccepteerd:

- Het niet opvolgen van de handleiding.
- Het niet uitvoeren van de vereiste onderhouds- en reinigingswerkzaamheden.
- Slijtage door normaal gebruik.
- Klaarblijkelijke overbelasting door langdurige overschrijding van het maximale vermogen.
- Gebruik van niet-toegestane gereedschappen en maatvoorzieningen.
- Gebruik van geweld, ondeskundige behandeling, misbruik of ongeluk.
- Schade door oververhitting wegens vervuiling in de ventilatorbehuizing.
- Ingrepen door ondeskundige personen of ondeskundige pogingen tot reparatie.
- Gebruik van ongeschikte reserveonderdelen of niet-originele SOLO-onderdelen, voor zover deze de schade veroorzaken.
- Schade die te herleiden is tot gebruiksomstandigheden uit het verhuurbedrijf.

Reinigings-, onderhouds- en instelwerkzaamheden worden niet erkend voor garantievergoeding.

Alle garantiewerkzaamheden dienen door een SOLO-vakhandelaar te worden uitgevoerd.

9. Aan slijtage onderhevige onderdelen

Verschillende componenten zijn onderhevig aan van het gebruik afhankelijke slijtage of normale slijtage en moeten zo nodig tijdig worden vervangen. De onderstaande aan slijtage onderhevige onderdelen vallen niet onder de fabrieksgarantie:

- Snijwerktuigen
- Smeermiddelen
- Maaidraad

solo[®]



SOLO
Postfach 60 01 52
D 71050 Sindelfingen

Tel. 07031-301-0
Fax 07031-301-130
info@solo-germany.com

SOLO
P.O.Box 60 01 52
D 71050 Sindelfingen
Germany

Phone+49-7031-301-0
Fax +49-7031-301-149
export@solo-germany.com